

**2019-2023 STRATEJİK PLANI**

**T.C**

**KOCASİNAN**

**KAYMAKAMLIĞI**

**KOCASİNAN**

**ÖĞRETMENEVİ VE ASO**

**MÜDÜRLÜĞÜ**

## 2019-2023 STRATEJİK PLANI



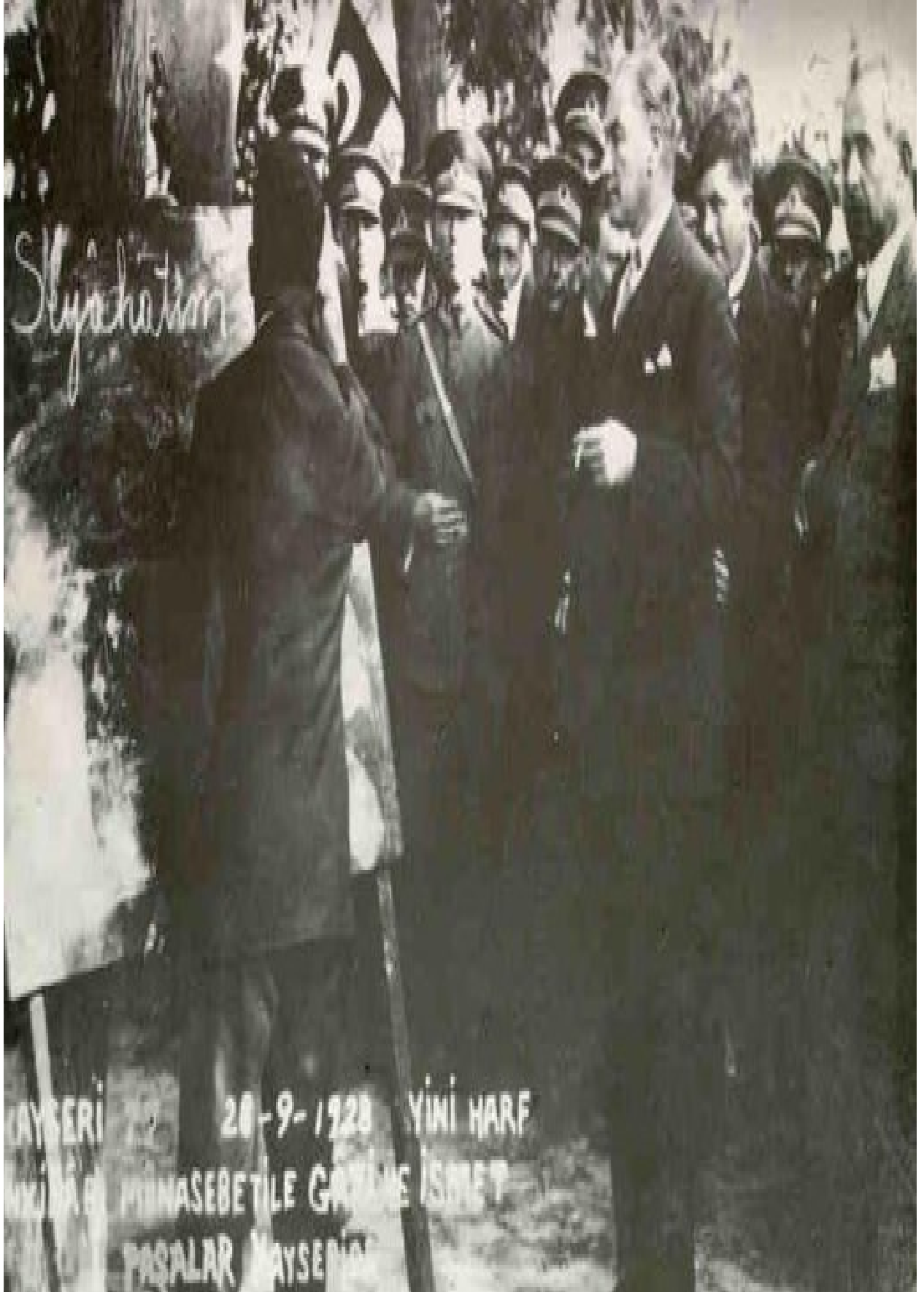
# 2019-2023 STRATEJİK PLANI

## GİRİŞ:

Kocasinan Öğretmenevi ve ASO Müdürlüğü olarak tüm faaliyetlerimizdeki verimliliği artırarak, çevreye duyarlı olma felsefesinden taviz vermeden, insana hizmet etmenin onurunu hissederek, personelimizin her türlü ihtiyacına karşı hassasiyetten ödün vermeden, tüm hizmet alanlarımızın memnuniyetini her zaman ön planda tutarak, mükemmele ulaşabilmek için çalışmaktayız. Tüm çalışmalarımıza paydaşlarımızı ortak ederek sağladığımız kazanımlarımız stratejik planımızın temelini oluşturdu.

Teknolojide meydana gelen baş döndürücü gelişme dünyayı küçük bir köy haline getirmiştir. Çoğalan dünya nüfusunda, pastadan pay alabilmek veya var olabilmek için çok planlı ve disiplinli çalışmak bir zorunluluk haline gelmiştir. Kocasinan Öğretmenevi ve ASO Müdürlüğü olarak, Milletimizi eğitim yolu ile çağdaş uygarlık düzeyinin üstüne çıkarabilmek için; ilimizde okul öncesi eğitimin yaygınlaştırılması, ortaöğretimde yüzde yüz okullaşma oranının gerçekleştirilmesi ve mesleki eğitime yönelmeyi üst seviyeye çıkarmak suretiyle öğrencilerimizi hayata hazırlama gayreti içinde olan eğitim personelimize ihtiyaç duyduklarında konaklama ve etkinlik ve faaliyetlerinde yardımcı olma kurumumuzun en büyük amacıdır..

## 2019-2023 STRATEJİK PLANI





# 2019-2023 STRATEJİK PLANI

## İSTİKLAL MARŞI

Korkma, sönmez bu şafaklarda yüzen al sancak;  
Bönmeden yurdumun üstünde tüten en son ocak.  
D benim milletimin yıldızıdır, parlayacak;  
D benimdir, o benim milletimindir ancak.

Datma, kurban olayım, çehreni ey nazlı hilal!  
Kahraman ırkıma bir gül! Ne bu şiddet, bu celal?  
Sana olmaz dökülen kanlarımız sonra helal...  
Hakkıdır Hakk'a tapan milletimin istiklal!

Ben ezelden beridir hür yaşadım, hür yaşarım.  
Hangi çılgın bana zincir vuracakmış? Şaşarım!  
Kükremiş sel gibiyim, bendimi çiğner, aşarım.  
Yırtarım dağları, enginlere sığmam taşarım.

Garbın afakını sarmışsa çelik zırhlı duvar,  
Benim iman dolu göğsüm gibi serhaddim var.  
Ulusun, korkma! Nasıl böyle bir imanı boğar,  
"Medeniyet!" dediğin tek dişi kalmış canavar?

Arkadaş! Yurduma alçakları uğratma sakın.  
Biper et gövdeni, dursun bu hayasızca akın.  
Doğacaktır sana va' dettiği günler Hakk'ın...  
Kim bilir, belki yarın, belki yarından da yakın.

Bastığın yerleri "toprak!" diyerek geçme, tanı:  
Düşün altındaki binlerce kefensiz yatanı.  
Sen şehit oğlusun, incitme, yazıktır atanı:  
Verme, dünyaları alsan da, bu cennet vatanı.

Kim bu cennet vatanın uğruna olmaz ki feda?  
Şüheda fışkıracak toprağı sıksan, şüheda!  
Canı, cananı bütün varımı alsın da Huda,  
Etmesin tek vatanımdan beni dünyada cüda.

Ruhumun senden, İlahi, şudur ancak emeli:  
Değmesin mabedimin göğsüne namahrem eli.  
Bu ezanlar ezanlar-ki şahadetleri dinin temeli,  
Ebedi yurdumun üstünde benim inlemeli.

D zaman veçd ile bin secde eder-varsa-taşım,  
Her carihamdan, İlahi, boşanıp kanlı yaşım,  
Fışkırr ruh-ı mücerred gibi yerden na'şım;  
D zaman yükselerek arşa değer belki başım.

Dalgaları sen de şafaklar gibi ey şanlı hilal!  
Dusun artık dökülen kanların hepsi helal!  
Ebediyen sana yok, ırkıma yok izmihlal:  
Hakkıdır, hür yaşamış bayrağımın hürriyet;  
Hakkıdır, Hakk'a tapan, milletimin istiklal!

Mehmet AKİF ERSOY

Öğretmenler;  
Yeni Nesil Sizin  
Eseriniz Olacaktır.

*M. Akif ERSOY*



## GENÇLİĞE HİTABE

Ey Türk gençliği! Birinci vazifen, Türk İstiklalini, Türk cumhuriyetini, ilelebet, muhafaza ve müdafaa etmektir.

Mevcudiyetinin ve istikbalinin yegane temeli budur. Bu temel, senin, en kıymetli hazinendir. İstikbalde dahi, seni, bu hazineden, mahrum etmek isteyenler, dahili ve harici, bedhahlar olacaktır. Bir gün, istiklal ve cumhuriyeti müdafaa mecburiyetine düşersen, vazifeye atılmak için, içinde bulunacağın vaziyetin imkan ve şeraitini düşünmeyeceksin! Bu imkan ve şerait, çok namüsaıt bir mahiyette tezahür edebilir. İstiklal ve cumhuriyetine kastedecek düşmanlar, bütün dünyada emsali görülmemiş bir galibiyetin mümessili olabilirler. Cebren ve hile ile aziz vatanın, bütün kaleleri zapt edilmiş, bütün tersanelerine girilmiş, bütün orduları dağıtılmış ve memleketin her köşesi biffil işgal edilmiş olabilir. Bütün bu şeraitten daha elim ve daha vahim olmak üzere, memleketin dahilinde, iktidara sahip olanlar gaflet ve dalalet ve hatta hyanet içinde bulunabilirler. Hatta bu iktidar sahipleri şahsi menfaatlerini, müstevlerin siyasi emelleriyle tevhit edebilirler. Millet, fakr u zaruret içinde harap ve bitap düşmüş olabilir.

Ey Türk istikbalinin evladı! İşte, bu ahval ve şerait içinde dahi, vazifen; Türk istiklal ve cumhuriyetini kurtarmaktır! Muhtaç olduğun kudret, damarlarındaki asil kanda, mevcuttur!

*M. Akif ERSOY*

## 2019-2023 STRATEJİK PLANI



### Sunuş:

\* 21. yüzyıl yönetim modelleri içerisinde kurumların performansları doğrultusunda amaç ve hedeflerini yönetebilmeleri önem kazanmaya başlamıştır. Kurumsal kapasiteye bağlı olarak çalışacak olan idari birimlerin yılsonunda kendi iş alanındaki performansını ölçmenin en gerçekçi yöntemlerinden biri de Kurumsal Stratejik Planlama çalışmalarıdır. Müdürlüğümüz olarak amaç ve hedeflerinin gerçekleşmesi için yapmış olduğu çalışmaları yerinden takip etmekte ve çalışmalar sırasında işbirliğinin daha da artırılmasını önemsemekteyiz. Kocasinan Öğretmenevi ve ASO Müdürlüğümüzün 2015-2019 Stratejik Planında yer alan amaç ve hedeflerine ulaştığını izleme ve değerlendirme çalışmaları sürecinde mütalaa edilmiş olup bu durum memnuniyet vermektedir.

2019-2023 Stratejik plan çalışmaları ilgili Kanun ile belirlenmiş olup Müdürlüğümüzün ikinci dönem stratejik plan çalışmalarını 2020 yıllarda varılmak istenen hedefler doğrultusunda çizileceğini düşünmekteyim. Kayseri eğitimde rekabet edebilen, nitelikli insan kaynağı oluşturabilen, elde ettiği akademik ve sosyal başarılar ile ilimiz adına bizleri sevindirecek bir aşamaya geleceğini ümit etmekteyim. Çalışma sırasında başta Plan hazırlama ekibi ve çalışanlarımıza teşekkür ederim.

Naime BİLEN

Kurum Müdürü

# 2019-2023 STRATEJİK PLANI

## İçindekiler

<b>SUNUŞ</b> .....	7
İÇİNDEKİLER.....	7
<b>BÖLÜM I: GİRİŞ VE PLAN HAZIRLIK SÜRECİ</b> .....	8
<b>BÖLÜM II: DURUM ANALİZİ</b> .....	9
KURUM KISA TANITIMI *.....	9
TEMEL İSTATİSTİKLER.....	9
Çalışan Bilgileri.....	10
<b>A- TARİHÇE</b> .....	11
STPLAN ÖLÇÜM SAYISI.....	12
KURUM BİNA ALANLARI.....	13
DONANIM VE VE TEKNOLOJİK KAYNAKLAR.....	14
GELİR-GİDER BİLGİLERİ.....	14
PAYDAŞ ANALİZİ.....	15
PAYDAŞ LİSTESİ.....	16
ÜRÜN HİZMET MATRİSİ.....	17
ÜRÜN HİZMET MATRİSİ.....	18
PAYDAŞ ÖNCELİKLENDİRME.....	18
PAYDAŞ ÖNCELİKLENDİRME.....	19
ÇEVRE ANALİZİ.....	20
<b>*İÇSEL FAKTÖRLER</b> .....	22
GÜÇLÜ YÖNLER.....	22
ZAYIF YÖNLER.....	22

# 2019-2023 STRATEJİK PLANI

*DIŞ FAKTÖRLER.....	23
FIRSATLAR-TEHDİTLER KURUMSAL KAPASİTE.....	23
*BÖLÜM III.....	24
MİSYON-VİZYON-TEMEL DEĞERLER.....	24
<b>BÖLÜM IV. AMAÇ HEDEF VE EYLEMLER.....</b>	<b>25</b>
STPLAN GENEL TABLOSU.....	25
KURUM KAPASİTE.....	25
TEDBİRLER.....	26
STRATEJİK HEDEFLER.....	26
TEDBİRLER.....	27
<b>BÖLÜM IVI İZLEME VE DEĞERLENDİRME.....</b>	<b>28</b>
KURUM İÇİ VE DIŞI ANALİZ.....	29
A-İNSAN KAYNAKLARI.....	30
B-TEKNOLOJİK ALT YAPI.....	30
2-KURUM DIŞI ANALİZ.....	30
PAYDAŞ ANALİZ.....	31



## BÖLÜM I: GİRİŞ ve PLAN HAZIRLIK SÜRECİ

2019-2023 dönemi stratejik plan hazırlanması süreci Üst Kurul ve Stratejik Plan Ekibinin oluşturulması ile başlamıştır. Ekip tarafından oluşturulan çalışma takvimi kapsamında ilk aşamada durum analizi çalışmaları yapılmış ve durum analizi aşamasında paydaşlarımızın plan sürecine aktif katılımını sağlamak üzere paydaş anketi, toplantı ve görüşmeler yapılmıştır.

Durum analizinin ardından geleceğe yönelim bölümüne geçilerek okulumuzun amaç, hedef, gösterge ve eylemleri belirlenmiştir. Çalışmaları yürüten ekip ve kurul bilgileri altta verilmiştir.

### STRATEJİK PLAN ÜST KURULU

Üst Kurul Bilgileri		Ekip Bilgileri	
Adı Soyadı	Unvanı	Adı Soyadı	Unvanı
Naime BİLEN	Kurum Müd.	Funda MACİT	Müd.Yrd.
Mustafa ŞAHİN	Müd.Yrd	Ali YILDIZ	Memur(VHKİ)
Mustafa ALTAY	Memur (VHKİ)	Burcu ÖZEL	Muhasebeci
Vahdettin ECE	Resepsiyon G.	Serkan ONUR	Resepsiyon G.

## BÖLÜM II: DURUM ANALİZİ

Durum analizi bölümünde okulumuzun mevcut durumu ortaya konularak neredeyiz sorusuna yanıt bulunmaya çalışılmıştır.

Bu kapsamda okulumuzun kısa tanıtımı, okul künyesi ve temel istatistikleri, paydaş analizi ve görüşleri ile okulumuzun Güçlü Zayıf Fırsat ve Tehditlerinin (GZFT) ele alındığı analize yer verilmiştir.

### Kurumun Kısa Tanıtımı \*

1989 yılında açılan Kocasinan Öğretmenevi ilçe merkezinde Özel İdareye ait kiralık bir binada 58 odalı konaklama ünitesi, lokal , okuma salonu, lokanta, erkek berber , bayan kuaför ve düğün salonu ile hizmet vermekte iken 15.04.2017 tarihinde 8. Kattaki lokantasını bahçe bölümü giriş katına indirmiş, boşalan katını otel odasına çevirerek kapasitesini 75 oda ve 150 yatağa çıkarmıştır.2014 yılı başına Büyükşehirlerdeki Özel İdarelerin Lav edilmesinden sonra kurum binamız Milli Emlak'a geçer. Milli Emlakta Milli Eğitim Müdürlüğüne Öğretmenevi olarak

hizmet vermesi için Tahsis eder. O tarihten bu yana Kayseri ilinin bir merkez ilçesi olan Kocasinan İlçesinde Kocasinan Öğretmenevi ve ASO olarak hizmet vermeye devam etmekteyiz.

### Kurumun Mevcut Durumu: Temel İstatistikler

#### Kurum Künyesi

Okulumuzun/Kurumumuzun temel girdilerine ilişkin bilgiler altta yer alan kurum künyesine ilişkin tabloda yer almaktadır.

#### Temel Bilgiler Tablosu- Okul/Kurum Künyesi

<b>İli:</b> Kayseri		<b>İlçesi:</b> Kocasinan	
<b>Adres:</b>	Sahabiye M. Mete Cad. No :13	<b>Coğrafi Konum (link):</b>	<a href="https://earth.google.com/web/@38.724893,35.486379,1057.78969352a,802.54639692d,35y,0h,0t,0r">https://earth.google.com/web/@38.724893,35.486379,1057.78969352a,802.54639692d,35y,0h,0t,0r</a> 38°43'29.7"N 35°29'11.3"E
<b>Telefon Numarası:</b>	0 352 222 26 06	<b>Faks Numarası:</b>	0 352 222 54 55
<b>e- Posta Adresi:</b>	971257@meb.k12.tr	<b>Web sayfası adresi:</b>	http://kayseriogretmenevi.meb.k12.tr/
<b>Kurum Kodu:</b>	971257	<b>Öğretim Şekli: (Okul için)</b>	
<b>Okulun/Kurumun Hizmete Giriş Tarihi : 1989</b>		<b>Toplam Çalışan Sayısı</b>	40

## Çalışan Bilgileri ;

Okulumuzun/Kurumumuzun çalışanlarına ilişkin bilgiler altta yer alan tabloda belirtilmiştir.

### Çalışan Bilgileri Tablosu

Unvan	Erkek	Kadın	Toplam
Okul Müdürü ve Müdür Yardımcısı	1	2	3
Sınıf Öğretmeni	0	0	0
Branş Öğretmeni	0	0	0
Rehber Öğretmen	0	0	0
İdari Personel	3	0	3
Yardımcı Personel	18	19	40
Güvenlik Personeli	0	0	0
<b>Toplam Çalışan Sayıları</b>	<b>20</b>	<b>20</b>	<b>40</b>

## A. TARİHİ GELİŞİM

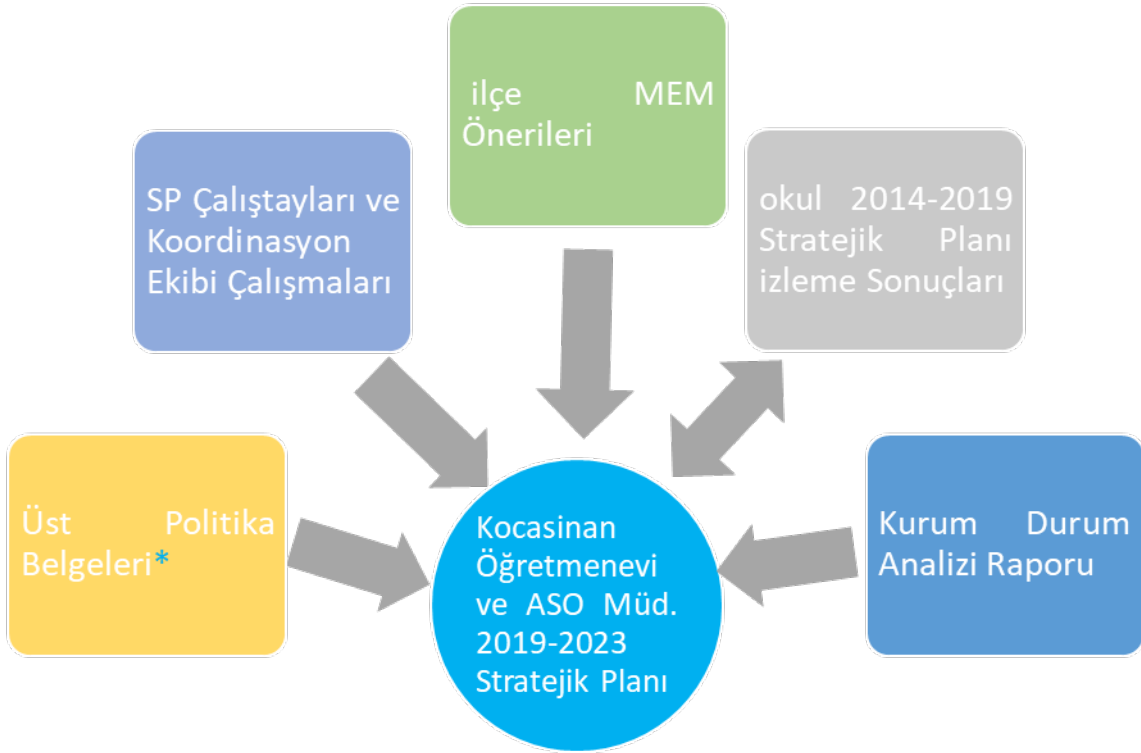
Kayseri-Kocasinan Öğretmenevi ve A.S.O.Müdürlüğü 1987 yılında inşaatı başlayıp, 1989 yılında Milli Eğitim Bakanı Avni AKYOL tarafından hizmete açılmıştır.

Kurumumuz 9 katlı olup, bünyesinde bay kuaför, bayan kuaför, oyun salonu, kütüphane, gazete okuma salonu, misafirhane, lokanta, internet odası, toplantı salonu, düğün salonu, çay bahçesi ve kafeterya birimleriyle hizmet vermektedir.

Üyelerimizin kimlikleri kurumumuz bünyesindeki kimlik işleri bölümünden takip edilmekte, kimlik başvurusunda bulunan üyelerimizin istekleri yarım saat gibi kısa bir süre içerisinde yerine getirilmektedir.

Kurumumuzun vermiş olduğu hizmetin uluslararası standartlara uygunluğu 09/05/2009 tarihinde ISO 9001 : 2008 Kalite Yönetim Sistem belgesi ile tescil edilmiştir.

Şekil 1: 2019-2023 Stratejik Plan Oluşum Şeması





## Kurumumuz Bina ve Alanları

Kurumumuzun binası ile açık ve kapalı alanlarına ilişkin temel bilgiler altta yer almaktadır.

### Kurum Yerleşkesine İlişkin Bilgiler

Kurumun Bölümleri *		Özel Alanlar	Var	Yok
Kurum Kat Sayısı	9	Çok Amaçlı Salon	x	
Derslik Sayısı	0	Çok Amaçlı Saha		x
Derslik Alanları (m2)	0	Kütüphane		x
Kullanılan Derslik Sayısı	0	Fen Laboratuvarı		x
Şube Sayısı	0	Bilgisayar Laboratuvarı		x
İdari Odaların Alanı (m2)	96	İş Atölyesi		x
Öğretmenler Odası (m2)	0	Beceri Atölyesi		x
Kurum Oturma Alanı (m2)	35	Pansiyon		x
Kurum Bahçesi (Açık Alan)(m2)	250			
Kurum Kapalı Alan (m2)	2588			
Sanatsal, bilimsel ve sportif amaçlı toplam alan (m <sup>2</sup> )	0			
Kantin (m2)	0			
Tuvalet Sayısı	90			
Diğer (.....)	-			

## Donanım ve Teknolojik Kaynaklarımız

Teknolojik kaynaklar başta olmak üzere okulumuzda bulunan çalışır durumdaki donanım malzemesine ilişkin bilgiye alttaki tabloda yer verilmiştir.

### Teknolojik Kaynaklar Tablosu

Akıllı Tahta Sayısı	0	TV Sayısı	81
Masaüstü Bilgisayar Sayısı	7	Yazıcı Sayısı	8
Taşınabilir Bilgisayar Sayısı	5	Fotokopi Makinası Sayısı	2
Projeksiyon Sayısı	2	İnternet Bağlantı Hızı	24 Mgb

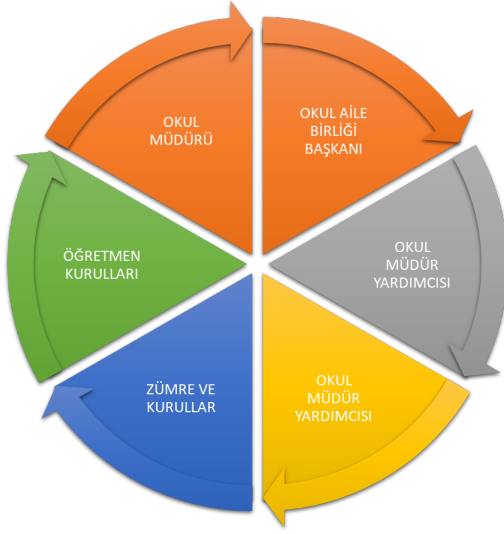
### Gelir ve Gider Bilgisi

Okulumuzun genel bütçe ödenekleri, okul aile birliği gelirleri ve diğer katkılarda dâhil olmak üzere gelir ve giderlerine ilişkin son iki yıl gerçekleşme bilgileri alttaki tabloda verilmiştir.

Yıllar	Gelir Miktarı	Gider Miktarı
2016	1,052.250,13 TL	963.407,62 TL
2017	1.329.991,08 TL	1.358.469,21 TL
2018	3.378.776,58 TL	2.699.760,72 TL
2019	4.373.484,38 TL	4.516.840,74 TL

## PAYDAŞ ANALİZİ

Kurumumuzun temel paydaşları emekli öğretmenler, stajyer ve kursiyer öğretmenler, konaklama birimimize gelen misafirler olmakla birlikte eğitimin dışsal etkisi nedeniyle kurum çevresinde etkileşim içinde olunan geniş bir paydaş kitlesi bulunmaktadır. Paydaşlarımızın görüşleri toplantı, dilek ve istek kutuları, elektronik ortamda iletilen önerilerde dâhil olmak üzere çeşitli yöntemlerle sürekli olarak alınmaktadır.



## PAYDAŞ LİSTESİ

İÇ PAYDAŞLAR	DIŞ PAYDAŞLAR
1.KURUM İDARESİ	1.MİLLİ EĞİTİM BAKANLIĞI
2.KURUM PERSONELİ	2.KAYSER VALİLİĞİ
3.DANIŞMA KURULU ÜYELERİ	3.KOCASINAN KAYMAKAMLIĞI
4.ÜYELERİMİZ	4.İL MİLLİ EĞİTİM MÜDÜRLÜĞÜ
5. MÜŞTERİLERİMİZ	5.İLÇE MİLLİ EĞİTİM MÜDÜRLÜĞÜ
6. DİĞER ZİYARETÇİLER	6.YEREL YÖNETİMLER
	7. ÜRÜN/HİZMET ALINAN İŞLETMELER
	8.MÜŞTERİLERİMİZ
	9.OKULLAR

## ÜRÜN HİZMET MATRİSİ

<b>İLİŞKİDE OLDUĞUMUZ GERÇEK VE TÜZEL KİŞİLER (PAYDAŞLARIMIZ)</b>			
<b>PAYDAŞLARIMIZ</b>	<b>İÇ/DIŞ PAYDAŞ</b>	<b>PAYDAŞ NİTELİĞİ</b>	<b>NEDEN PAYDAŞ?</b>
Milli Eğitim Bakanlığı	<b>DIŞ PAYDAŞIMIZ</b>	<b>Temel Ortak</b>	Milli eğitim politikaları en üst düzeyde Bakanlıkta üretilmektedir, genel bütçe merkezden alınmaktadır, hesap verilecek makamdır. Bağlı olduğumuz bakanlıktır.
KAYSERİ İL Milli Eğitim Müdürlüğü	<b>DIŞ PAYDAŞIMIZ</b>	<b>Temel Ortak</b>	İlde eğitimi yöneten kurum ve hesap verilecek makamdır. Bağlı olduğumuz İl müdürlüğüdür.
Kocasinan İlçe Milli Eğitim Müdürlüğü	<b>DIŞ PAYDAŞIMIZ</b>	<b>Temel Ortak</b>	İlçede eğitimi yöneten kurum ve hesap verilecek makamdır. Görevlendirmeler yapar. Bağlı olduğumuz İlçe müdürlüğüdür.
Kurum Yöneticileri	<b>İÇ PAYDAŞIMIZ</b>	<b>Çalışan</b>	Okulu yöneten ve işleri yürüten müdür ve müdür yardımcılarıdır.
Kurum Personeli	<b>İÇ PAYDAŞIMIZ</b>	<b>Çalışan</b>	Hizmet üreten kişilerdir.
Danışma Kurulu	<b>İÇ</b>	<b>Temel</b>	Kurumun Ortak Aklını Temsil Eden



	<b>PAYDAŞIMIZ</b>	<b>Ortak</b>	İstişare Kuruludur
Üyelerimiz	<b>İÇ / DIŞ PAYDAŞIMIZ</b>	<b>Hizmet Alan</b>	Kurumun esas varlık sebebi olmanın yanında hizmet verdiğimiz kitledir.
Müşterilerimiz	<b>DIŞ PAYDAŞIMIZ</b>	<b>Hizmet Alan</b>	Hizmet Verdiğimiz kitledir
Kayseri Valiliği	<b>DIŞ PAYDAŞIMIZ</b>	<b>Temel Ortak</b>	Merkezi idarenin il sorumlusudur. İl yöneticisidir. Hesap verilecek makamdır. Atamalar yapar.
Kocasinan Kaymakamlığı	<b>DIŞ PAYDAŞIMIZ</b>	<b>Temel Ortak</b>	Merkezi idarenin ilçe sorumlusudur. İlçe yöneticisidir. Hesap verilecek makamdır.
Ürün/Hizmet Alınım İşletmeler	<b>DIŞ PAYDAŞIMIZ</b>	<b>Stratejik Ortak</b>	Kurumun hizmet vermesinde gerekli mal ve malzemeleri tedarik ederler
Yerel Yönetim	<b>DIŞ PAYDAŞIMIZ</b>	<b>Stratejik Ortak</b>	Altyapı vb konularda kuruma hizmet verir aynı zamanda kurumsal müşterilerimizdendir
Okullar	<b>DIŞ PAYDAŞIMIZ</b>	<b>Stratejik Ortak</b>	Kurs,toplantı, seminer gibi etkinliklerde kurumdan faydalanırlar

## PAYDAŞ ÖNCELİKLENDİRME MATRİSİ

	PAYDAŞ	ETKİ		ÖNEM	
		GÜÇLÜ	ZAYIF	ÇOK	AZ
İÇ PAYDAŞLAR	<b>1.KURUM İDARESİ</b>	X		X	
	<b>2.KURUM ÇALIŞANLARI</b>	X		X	
	<b>3.DANIŞMA KURULU ÜYELERİ</b>	X		X	
	<b>4.ÜYELERİMİZ</b>	X		X	

DIŐ PAYDAŐLAR	<b>1.MİLLİ EĐİTİM BAKANLIĐI</b>	X		X	
	<b>2.KAYSERİ VALİLİĐİ</b>	X		X	
	<b>3.KOCASINAN KAYMAKAMLIĐI</b>	X		X	
	<b>4.İL MİLLİ EĐİTİM MÜDÜR.</b>	X		X	
	<b>5.İLÇE MİLLİ EĐİTİM MÜDÜR.</b>	X		X	
	<b>6.YEREL YÖNETİMLER</b>		X		X
	<b>7.ÜRÜN/HİZMET ALINAN İŐLETMELER</b>		X		X
	<b>8.MÜŐTERİLERİMİZ</b>	X		X	
	<b>9.OKULLAR</b>		X		X

## ÇEVRE ANALİZİ

### PEST ANALİZİ (Politik, Ekonomik, Sosyal, Teknolojik Etkenler)

**CoĐrafi Konum:** Fert, toplum ve devlet hayatını őekillendiren en etkili faktörlerden biridir. Beraberinde birçok avantaj veya dezavantajı da getirebilir. Kocasinan bu açıdan oldukça őanslı bir konuma sahiptir.

İlçe, Erciyesin eteĐinde düzlük bir ova da konumlanmıştır.. EteĐinde bulunduĐumuz bu daĐ ilimizin ve ilçemizin doĐal iklimisidir.Ayrıca Güney doĐumuzda Talas,Güneyimizde Hisarcık ,Güney batımızda Hacılar ve Kuzeyimizde Erkilet olmak üzere ilçe ve beldelerimiz őehrimizin mesire ,dinlenme alanları, baĐ ve bahçeleri ile adeta Kayserimizin ve Kocasinanımızın oksijen deposu ve doĐal iklimi konumundadır.

Sonradan inşa edilen Yamula barajımız da yöremize ayrı bir deĐer katmıştır.

Özet olarak ilimiz ve mekez ilçemiz Kocasinan İç Anadolunun göbeĐinde bir cazibe ve çekim merkezidir.

Kayseri, İç Anadolu'nun güney bölümü ile Toros Dağlarının birbirine yaklaştığı bir yerde Orta Kızılırmak bölümünde yer alır.37 derece 45 dakika ile 38 derece 18 dakika kuzey enlemleri ve 34 derece 56 dakika ile 36 derece 58 dakika doğu boylamları arasında bulunmaktadır.Doğu ve kuzeydoğusu Sivas, kuzeyi Yozgat, batısı Nevşehir, güneybatısı Niğde, güneyi ise Adana ve Kahramanmaraş İlleri ile çevrilidir.

## YÜZÖLÇÜMÜ VE ARAZİ DAĞILIMI

İl yüzölçümü 16.970 km<sup>2</sup> dir.İl yüzölçümünün yüzde 34'ünü tarım arazisi oluşturmaktadır. En düşük arazi oranı ise orman ve fundalık alanıdır. Kayseri orman yönünden oldukça fakirdir.İlin yüzölçümünün ilçeler bazında dağılımı aşağıdaki tabloda gösterilmiştir.

## İLÇE YÜZÖLÇÜMÜMÜZ

İLÇELER	YÜZÖLÇÜMÜ (KM <sup>2</sup> )	ORAN(%)
KOCASINAN	1471	8,67

## Ulaşım Bilgileri:

Kayseri/ Kocasinan olarak Kuzey çevreyolumuz ile Kayseri – Doğu yönünde Malatya – Sivas, Batı yönünde Kırşehir –Ankara-Yozgat, Güneybatı yönünde Nevşehir- Niğde bağlantıları ile Yurdumuzun dört bir yönüne bağlantısı olan bir geçiş noktasıdır.Bu durumdan Kurumumuz da olumlu yönden oldukça yararlanmaktadır.

**Sosyal Yaşantı** Şehirler artık her alanda birbirleri ile yarışır konuma geldi. Öyle ki, kültürden sanata, spordan hatta siyasete varana kadar birçok konuda şehirlerin bir mücadele içerisinde olduklarına tanıklık ediyoruz. Elbette bu mücadele o şehirlerde yaşayan insanların hayatlarına olumlu katkılar sağlıyor.

Kayseri’de ise bu yarışta olimpiyatı koşan kurumlar şüphesiz yerel yönetimler, yani belediyeler. Büyükşehir Belediyesi başta olmak üzere, Kocasinan Melikgazi, Talas, Hacılar ve İncisi ile diğer ilçe belediyelerde kültürel ve sanatsal manada birçok faaliyete tanıklık ediyoruz. Şehrin şöyle 10 yıl önceki halini hatırlayan sayısı oldukça fazladır. Bu memlekette tiyatro sevgisi ve ilgisini sağlayan kurum Büyükşehir Belediyesi oldu. Her hafta farklı yaş gruplarına hitap eden oyunları Kayseri halkı ile buluşturarak, tiyatro bilincini oluşturdu. Sonrasında, okuyan şehir sloganı ile Kayseri tarihinde ilk kez bir belediye tarafından gerçekleştirilen ”1. Kayseri Kitap Fuarı” düzenlendi. Bu fuara da alanında önemli isimler davet edilerek, Kayseri halkına okuma alışkanlığı kazandırılması amaçlandı.

Erciyes Kayak Merkezi ise, Kayseri isminin gerek yurtiçi gerekse yurtdışı alanda duyulmasına katkı sağlayarak, ekonomik olarak ta bir kalkınmanın fitilini ateşledi.

Büyükşehir belediyesi yine ilçelerde de yapmış olduğu kadın ve gençlik merkezleriyle o yöre halkının da kent merkezinde nasıl bir hizmet veriliyorsa aynıını almasına imkan sağlıyor. Böylelikle ilçeler için söylüyorum, insanlar doğdukları toprakta kalıyor.

Merkez ve metropol İlçe belediyelerde bu anlamda kendi sorumluluk alanlarında birçok önemli hizmeti hayata geçirdi. Kayserili kadınlar, kendilerine yönelik açılan kurslarla bir yandan aile ekonomilerine katkı sağlarken diğer yandan da el becerilerini geliştirip zamanı daha verimli kullandılar.

İşte Melikgazi Belediyesi’de bu kurumlardan birisi kısa adı “MELMEK” olan Melikgazi Belediyesi Meslek Edindirme Kursları. MELMEK sayesinde bu gün itibari ile 9 binin üzerinde kursiyere hem el becerilerini geliştirmesine imkan sağlayacak kurslar veriliyor, hem de aldığı bu kurslarla aile ekonomisine katkı sağlayacak bireyler yetiştiriyor.

Kocasinan Belediyesi’de Kocasinan akademi ile son yıllarda bu sistemde yer aldı. Kocasinan akademinin bünyesinde verdiği hizmetlerde yine insan odaklı çalışmalar içeren faaliyetlerden oluşuyor.

Genel manada yapılan bu hizmetlere her dönem yenileri ekleniyor ve hizmet çitası daha da yükseğe çıkıyor.

Modern bir şehir oluşması adına katkı sunan herkesin emeğine yüreğine sağlık diyoruz...

**İş ve Çalışma Hayatı:** Halk çok zengin ve çok olmamakla birlikte tarım ve hayvancılığa dayanan gelirle yaşamını sürdürmektedir. Bölgede önemli ölçü işçi çalıştıran müessese vardır.

Özellikle Organize Sanayi Bölgelerimizde bulunan Fabrikalarımızda çok sayıda işçi istihdam edilmektedir.Esnaf ve sanatkarlarımızda gayet iyi durumdadır.Ayrıca son zamanlarda Erciyes Dağımız sayesinde kış Turizmi de belli bir ivme yakalamıştır.

### **Eğitim ve Kültür Durumu:**

Kayseri / Kocasinan olarak köklü bir kültüre sahip olmamız Eğitim alanına da olumlu olarak yansımış olup, okullaşma oranımız ülke standartlarının üzerindedir.Bu konuda hayırsever lerimizin katkıları üst düzeydedir.Bu durum da okuma yazma oranına ve eğitim düzeyimizin yükselmesine çok olumlu yansımaktadır.

Okulumuzun temel istatistiklerinde verilen okul künyesi, çalışan bilgileri, bina bilgileri, teknolojik kaynak bilgileri ve gelir gider bilgileri ile paydaş anketleri sonucunda ortaya çıkan sorun ve gelişime açık alanlar iç ve dış faktör olarak

değerlendirilerek GZFT tablosunda belirtilmiştir. Dolayısıyla olguyu belirten istatistikler ile algıyı ölçen anketlerden çıkan sonuçlar tek bir analizde birleştirilmiştir.

Kurumun güçlü ve zayıf yönleri donanım, malzeme, çalışan, iş yapma becerisi, kurumsal iletişim gibi çok çeşitli alanlarda kendisinden kaynaklı olan güçlülükleri ve zayıflıkları ifade etmektedir ve ayrımda temel olarak okul müdürü/müdürlüğü kapsamından bakılarak iç faktör ve dış faktör ayrımı yapılmıştır.

## İçsel Faktörler \*

### Güçlü Yönler

Öğrenciler	Stajyer ve kursiyer öğrencilere beceri eğitimi amaçlı istihdam.
Çalışanlar	3 idareci, 5 kadrolu,16 kişilik sözleşmeli,3 hizmet alımı,7 kursiyer ve 10 stajyerimiz ile güler yüzlü ve kaliteli hizmet vermekteyiz.
Veliler	Stajyer ve kursiyer öğrencilerimizin velileri ile sürekli iletişim halindeyiz.
Bina ve Yerleşke	Binamızın konum olarak merkezi bir konumda olması avantajımızdır.
Donanım	Kurum olarak olması gereken tüm teknik altyapıya sahibiz.
Bütçe	Merkezi bütçeden pay almaksızın tüm bakım onarım ihtiyaçlarını ve çalışan maaşlarımızı karşılayanın yanında dönem sonlarında hesabımızı artılarda kapatıyoruz.
Yönetim Süreçleri	Disiplinden taviz vermeden yönetme gayreti içerisindeyiz.
İletişim Süreçleri	Tüm çalışan ve paydaşlarımızla sağlıklı bir iletişimimiz mevcuttur.
vb	

### Zayıf Yönler

Öğrenciler	-
Çalışanlar	-
Veliler	-
Bina ve Yerleşke	Otopark alanımızı sınırlı olması.
Donanım	-
Bütçe	-
Yönetim Süreçleri	-
İletişim Süreçleri	-
vb	



## Dışsal Faktörler \*

### Fırsatlar

Politik	-
Ekonomik	Hizmet kalitemizi artırmak ekonomik olarak olumlu yansımaktadır.
Sosyolojik	Her kademe ve kesimden insanlara hizmet vermek kurumumuz adına bu anlamda avantajlar sağlamaktadır.
Teknolojik	Paydaşlarımıza mevcut teknolojik imkanlar sağlanmaktadır.
Mevzuat-Yasal	Yasal mevzuatlar çerçevesinde hizmet sunulmaktadır.
Ekolojik	Mevcut ekolojik dengenin korunmasına azami özen gösterilmektedir.

### Tehditler

Politik	-
Ekonomik	-
Sosyolojik	-
Teknolojik	-
Mevzuat-Yasal	-
Ekolojik	-

### 3.TEMA: KURUMSAL KAPASİTE

1	Konaklama birimimiz 75 oda, 150 yatak olarak hizmet vermektedir.
2	Lokanta birimimiz aynı anda 140 kişiye hizmet sunabilmektedir.
3	Düğün Salonumuz 300 kişi kapasiteye sahiptir.
4	Sinema düzeninde 80 kişi kapasiteli iki toplantı Salonumuz mevcuttur.
5	Lokal birimimiz 36 maslık kapasite ile hizmet vermektedir.
6	Bayan Kuaförümüz iki koltuk kapasiteye sahiptir.
7	Erkek Berber Salonumuzda iki koltukla hizmet verilmektedir.
8	Açık alan bahçemizde 50 masa 200 adet sandalye mevcuttur.
9	
10	

## BÖLÜM III: MİSYON, VİZYON VE TEMEL DEĞERLER

Kurum Müdürlüğümüzün Misyon, vizyon, temel ilke ve değerlerinin oluşturulması kapsamında öğretmenlerimiz, öğrencilerimiz, velilerimiz, çalışanlarımız ve diğer paydaşlarımızdan alınan görüşler, sonucunda stratejik plan hazırlama ekibi tarafından oluşturulan Misyon, Vizyon, Temel Değerler; Okulumuz üst kurulana sunulmuş ve üst kurul tarafından onaylanmıştır.

### MİSYONUMUZ \*

Öğretmenevimizi, tarihi yapısı içerisinde de tüm misafirlerimizin, güven duyduğu, kaliteli ve yenilikçi hizmetler ile misafirlerimizin koşulsuz memnuniyetinin sağlandığı örnek alınan bir kurum haline getirmektedir. Çağımızın getirdiği yeniliklere süratle uyum sağlayarak, yerinde yatırımlarla misafirlerimizin tüm ihtiyaç ve beklentilerine uygun fiyat seçenekleri ile cevap vermektedir.

### VİZYONUMUZ \*

Kaliteli, yenilikçi ve kendini sürekli geliştiren hizmetlerimiz ile öğretmenevlerinin örnek model aldığı öncü bir kurum haline gelebilmektedir.

### TEMEL DEĞERLERİMİZ \*

- 1) KALİTELİ SAYGILI HOŞGÖRÜLÜ GÜLERYÜZLÜ HİZMET
- 2) PLANLILIK VE SÜREKLİLİK
- 3) MİSAFİRPERVERLİK VE YARDIMSEVERLİK
- 4) HİZMET ESASLI YAKLAŞIM VE DAVRANIŞ
- 5) İŞLETMEDE MADDİ VERİMLİLİK
- 6) KURUMLARARASI İŞBİRLİĞİ
- 7) ŞEFFAFLIK VE HESAP VERİLEBİLİRLİK
- 8) MEVZUATA UYGUNLUK
- 9) ÇEVREYİ VE DOĞAYI KORUMA BİLİNCİ
- 10) ÇAĞDAŞ DEĞERLERE BAĞLILIK

## BÖLÜM IV: AMAÇ, HEDEF VE EYLEMLER

### STRATEJİK PLAN GENEL TABLOSU

#### *Stratejik Amaç 1.*

Kurumsal kapasiteyi oluşturmak için beşeri, fiziki, mali altyapıyı iyileştirmek, yönetim ve organizasyon yapısını güçlendirmek ve enformasyon teknolojilerini etkin kullanmak

#### **Stratejik Hedef 1.1.**

Görev tanımlarına uygun bir şekilde istihdam edilen personelin, becerilerinin ve performanslarının geliştirildiği, verilerin elektronik ortamda toplandığı, kariyer yönetiminin uygulandığı bir insan kaynakları yönetim yapısını plan dönemi sonuna kadar oluşturmak

#### **Stratejik Hedef 1.2.**

Misafirlerimizi günümüzün gerekliliklerine uygun şekilde hazırlanmış otel odaları, lokal, lokanta hizmetleri sunmak ve verimli bir mali yönetim yapısı oluşturmak

### TEMA: KURUMSAL KAPASİTE

#### **Stratejik Amaç**

Kurumsal kapasiteyi oluşturmak için beşeri, fiziki, mali altyapıyı iyileştirmek, yönetim ve organizasyon yapısını güçlendirmek ve enformasyon teknolojilerini etkin kullanmak

#### **Stratejik Hedef**

Görev tanımlarına uygun bir şekilde istihdam edilen personelin, becerilerinin ve performanslarının geliştirildiği, verilerin elektronik ortamda toplandığı, kariyer yönetiminin uygulandığı bir insan kaynakları yönetim yapısını plan dönemi sonuna kadar oluşturmak

#### **Hedefin mevcut durumu**

Kurumuzda üç idari , 5 kadrolu,15 sözleşmeli,4 hizmet alımı ve 12 stajyer - 2 kursiyer personel bulundurulmaktadır. Çalışan tüm personelimiz görev tanımlarına uygun istihdam edilmektedir.. Kurum personelimiz hizmet içi eğitim yönünden yetersizdir. Ayrıca veriler elektronik ortamda toplanmaktadır fakat yeterli personel olmadığı için bazı eksikliklerimiz vardı.

### *Tedbirler*

	<b>Tedbir</b>	<b>Sorumlu Birimler</b>	<b>Koordinatör Birim</b>
1.	Hizmet içi faaliyetler; ihtiyaçlar doğrultusunda uygun etkinliklerle fayda-maliyet analizleri gözetilerek planlanacaktır.	Kurum İdaresi	Kurum Yönetimi
2.	Yöneticilere uygulanacak hizmet içi programlarla hizmet kalitesinin artırılması sağlanacaktır.	Kurum İdaresi	Kurum Yönetimi
3.	Tüm eğitim kurumlarının yönetici görevlendirmelerinin belirlenen esaslar doğrultusunda yapılması sağlanacaktır.	Kurum İdaresi	Kurum Yönetimi
4.	Personelin çalışma motivasyonu ve iş tatminini artırmaya yönelik tedbirler alınacaktır.	Kurum İdaresi	Kurum Yönetimi
5.	Kurum dışı eğitim olanakları geliştirilerek personelin bu eğitimlere katılımı teşvik edilecektir.	Kurum İdaresi	Kurum Yönetimi
6.	-Elektronik modüller teknolojik gelişmelere göre güncellenecektir.	Kurum İdaresi	Kurum Yönetimi
7.	-Tüm kurumlarda teknolojik gelişmeler doğrultusunda internet hızının artırılması sağlanacaktır.	Kurum İdaresi	Kurum Yönetimi
8.	- Personelin teknolojik okuryazarlık düzeyi arttırılacaktır.	Kurum İdaresi	Kurum Yönetimi

### Stratejik Hedef

Günümüzün gerekliliklerine uygun şekilde hazırlanmış konaklama, kafeterya (bahçe) ve lokanta ortamlarını imkânlar doğrultusunda plan dönemi sonuna kadar genişletilerek yeni bir çehre kazandırmak ve verimli bir mali yönetim yapısı oluşturmak.Ayrıca 2. Kat toplantı salonumuzu daha modern bir hale getirerek hizmete sunmak.

#### **Hedefin mevcut durumu**

Kafeterya (Bahçe) birimimiz masa sandalye düzeni ile açık alan (bahçe) hizmeti vermektedir.Bu bölümün belli bir bölümünü kapalı alan oluşturmak istiyoruz.Lokanta birimimizde de halen 150 kişi kapasiteli ve masa – sandalyesi eski durumdadır.2.kat toplantı Salonumuz sandalye düzenindedir, genişletilmeye /tadilata ve sabit koltuklarla dizayn edilmeye ihtiyacı vardır.

### *Tedbirler*

	<b>Tedbir</b>	<b>Sorumlu Birimler</b>	<b>Koordinatör Birim</b>
1.	Bina ısı yalıtım ve boya yaptırılması	Kurum İdaresi	Kurum Yönetimi
2	Bina çatı oluklarının değişimi	Kurum İdaresi	Kurum Yönetimi
3	Müdür ve müdür yardımcısı odalarını yenilenmesi	Kurum İdaresi	Kurum Yönetimi
4.	Bilgisayarların yenilenmesi.	Kurum İdaresi	Kurum Yönetimi
5.	Kalorifer dairesinin boyatılması	Kurum İdaresi	Kurum Yönetimi
6.	Giriş merdivenlerinin yaptırılması	Kurum İdaresi	Kurum Yönetimi
7.	Bahçe Duvarının kaplama yaptırılması	Kurum İdaresi	Kurum Yönetimi
8.	Lokal bölümündeki eskiyen masa ve sandalyelerin değiştirilmesi	Kurum İdaresi	Kurum Yönetimi
9.	1. Ve 2. Kat tuvaletlerinin fayans,lavabo ve psuvarların değişimi.	Kurum İdaresi	Kurum Yönetimi
10.	- Lokanta bölümündeki eskiyen masa örtülerinin değiştirilmesi	Kurum İdaresi	Kurum Yönetimi
11.	Giriş merdivenlerinin yaptırılması	Kurum İdaresi	Kurum Yönetimi
12.	Klozetlerin değiştirilmesi	Kurum İdaresi	Kurum Yönetimi
13	Banyo fayansları	Kurum İdaresi	Kurum Yönetimi
14	İkinci ve üçüncü kattaki halıların değiştirilmesi	Kurum İdaresi	Kurum Yönetimi
15	Süit odalardaki halıfleks, baza ve yatakların değiştirilmesi	Kurum İdaresi	Kurum Yönetimi
16	Çamaşır hanenin fayans yaptırılması.	Kurum İdaresi	Kurum Yönetimi



## VI. BÖLÜM: İZLEME VE DEĞERLENDİRME

### II. BÖLÜM

#### İZLEME ve DEĞERLENDİRME

##### KOCASINAN ÖĞRETMENEVİ VE ASO MÜDÜRLÜĞÜ'NÜN 2019-2023 STRATEJİK PLANI

##### İZLEME VE DEĞERLENDİRME MODELİ

5018 sayılı Kamu Mali Yönetimi ve Kontrol Kanununun amaçlarından biri; kalkınma planları ve programlarda yer alan politika ve hedefler doğrultusunda kamu kaynaklarının etkili, ekonomik ve verimli bir şekilde elde edilmesi ve kullanılmasını, hesap verebilirliği ve malî saydamlığı sağlamak üzere, kamu malî yönetiminin yapısını ve işleyişini düzenlemektir.

Bu amaç doğrultusunda kamu idarelerinin; stratejik planlar vasıtasıyla, kalkınma planları, programlar, ilgili mevzuat ve benimsedikleri temel ilkeler çerçevesinde geleceğe ilişkin misyon ve vizyonlarını oluşturması, stratejik amaçlar ve ölçülebilir hedefler saptaması, performanslarını önceden belirlenmiş olan göstergeler doğrultusunda ölçmesi ve bu sürecin izleme ve değerlendirmesini yapmaları gerekmektedir.

Bu kapsamda Müdürlüğümüz 2015-2023 dönemine ilişkin kalkınma planları ve programlarda yer alan politika ve hedefler doğrultusunda kaynaklarının etkili, ekonomik ve verimli bir şekilde elde edilmesi ve kullanılmasını, hesap verebilirliği ve saydamlığı sağlamak üzere 2019-2023

Stratejik Planı'nı hazırlamıştır. Hazırlanan planın gerçekleştirme durumlarının tespiti ve gerekli önlemlerin zamanında ve etkin biçimde alınabilmesi için Kocasinan Öğretmenevi ve ASO Müdürlüğü 2019/2023 Stratejik Planı İzleme ve Değerlendirme Modeli geliştirilmiştir.

İzleme, stratejik plan uygulamasının sistematik olarak takip edilmesi ve raporlanmasıdır. Değerlendirme ise, uygulama sonuçlarının amaç ve hedeflere kıyasla ölçülmesi ve söz konusu amaç ve hedeflerin tutarlılık ve uygunluğunun analizidir.

Kocasinan Öğretmenevi ve ASO Müdürlüğü 2019-2023 Stratejik Planı İzleme ve Değerlendirme Modeli'nin çerçevesini;

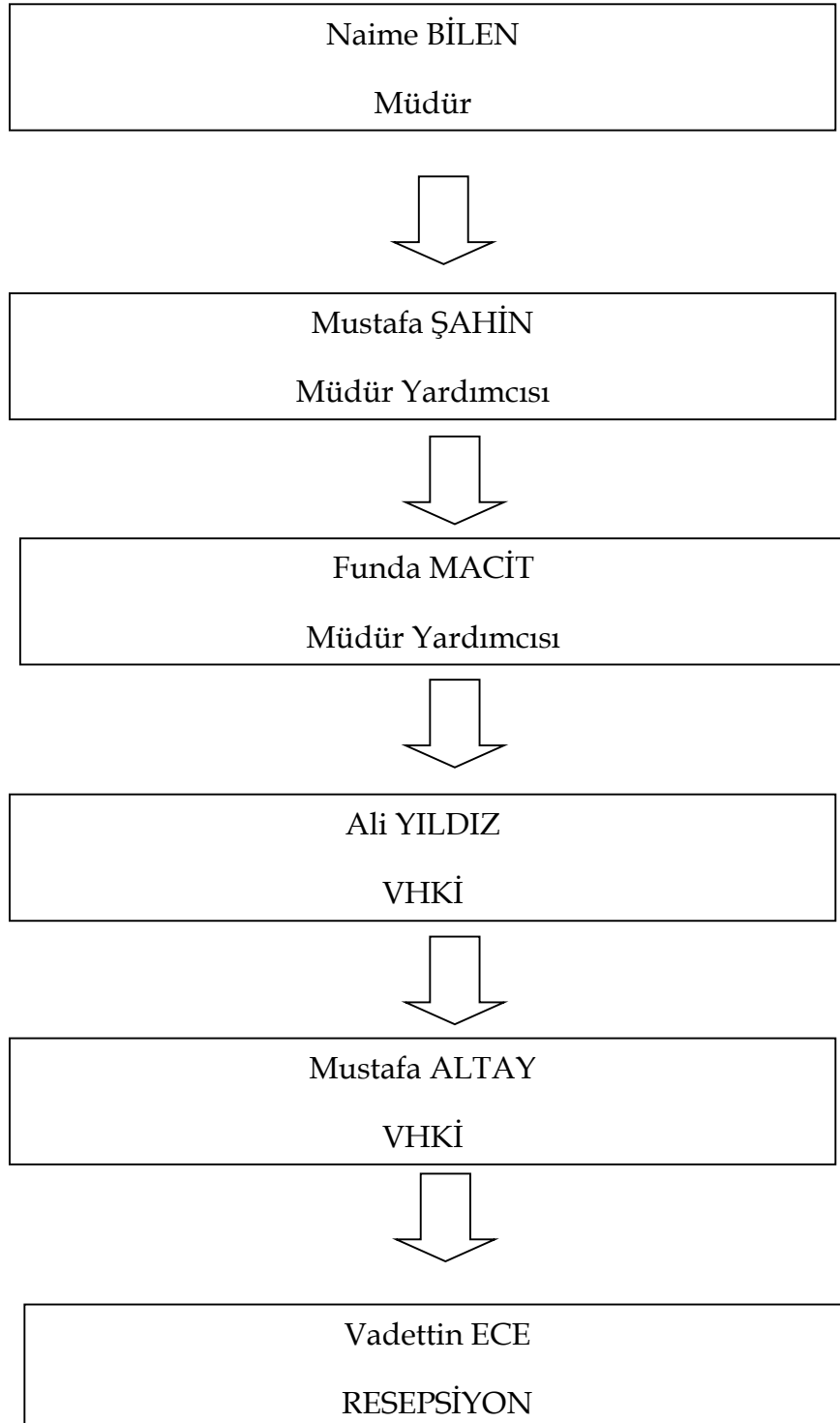
1. 2019-2023 Stratejik Planı ve performans programlarında yer alan performans göstergelerinin gerçekleştirme durumlarının tespit edilmesi,
2. Performans göstergelerinin gerçekleştirme durumlarının hedeflerle kıyaslanması,
3. Sonuçların raporlanması ve paydaşlarla paylaşımı,
4. Gerekli tedbirlerin alınması, süreçleri oluşturmaktadır.

## E.KURUM İÇİ ve DIŐI ANALİZ

### 1. KURUM İÇİ ANALİZ

Halen kurumumuz 3 idarecisi ve 27 personeli ile M¼d¼rl¼g¼ .... tarih ve ..... sayılı Kanun ile y¼netim be organizasyon yapısı belirlenmiŐ olup iŐ ve iŐlemlerini bu kanun dođrultusunda ¼r¼tmektedir.

Őekil 2: **Kocasinan** Öğretmenevi ve ASO M¼d¼rl¼g¼ Örg¼tsel Yapı



## A. İnsan Kaynakları

Tablo 1: Kocasinan Öğretmenevi ve ASO Müdürlüğü personel yapısı

PERSONEL YAPISI		
	Norm	Mevcut
Yönetici	3	3
Memur (VHKİ)	2	2
Hizmetli	2	2
Sözleşmeli personel	-	16
Hizmet Alımı	-	3
Kursiyer + Stajyer	-	17

## B. Teknolojik Alt Yapı

Tablo 2 :Kocasinan Öğretmenevi ve ASO Teknolojik Alt Yapısı

TEKNOLOJİK ALT YAPI	
Bilgisayar	9 adet
Muhasebe Programı	1 adet
Kimlik Bildirim Programı	1 adet

## 2. KURUM DIŐI ANALİZ

## 3. PAYDAŐ ANALİZİ

## 4. PAYDAŐ SINIFLANDIRMA MATRİSİ

PAYDAŐLAR	iç PAYDAŐLAR	DIŐ PAYDAŐLAR		
	Çalıőanlar, Birimler	Temel ortak	Stratejik ortak	Tedarikçi
KURUM İDARESİ	V			
KURUM PERSONELİ	V			
DANIŐMA KURULU ÜYELERİ	V			
ÜYELERİMİZ	V			
MİLLİ EĐİTİM BAKANLIĐI		V		
VALİLİK		V		
KAYMAKAMLIK		V		
İL MİLLİ EĐİTİM MÜDÜRLÜĐÜ		V		
İLÇE MİLLİ EĐİTİM MÜDÜRLÜĐÜ		V		
YEREL YÖNETİMLER			V	
ÜRÜN/HİZMET ALINAN İŐLETMELER				V
MÜŐTERİLERİMİZ	V			V

